

# 山东4805人获高校自主招生资格

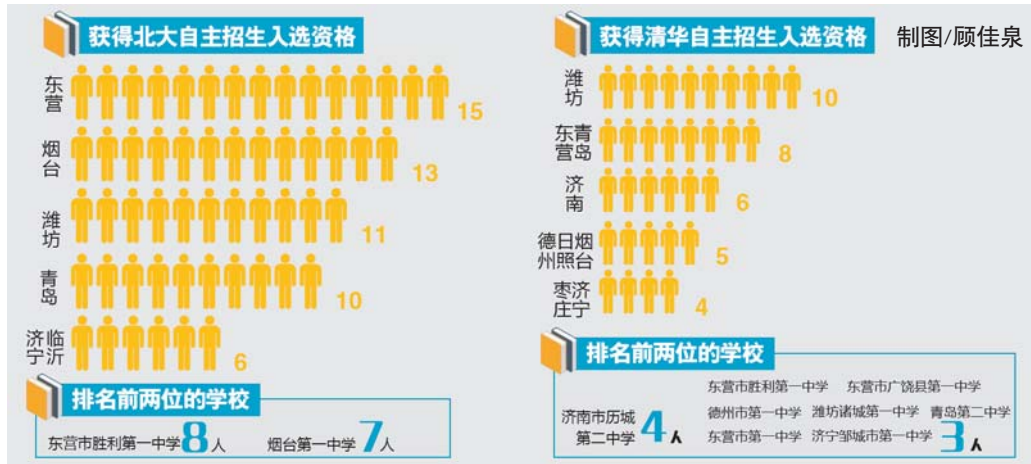
## 其中,99名入选北大清华自招

7月10日,山东省教育招生考试院发布《2017年山东省具有高校自主招生入选资格的考生名单公示》。

数据显示,我省共4805名考生获得高校自主招生入选资格。其中,共有99名考生获得北大、清华自主招生入选资格。

经过梳理,记者发现东营市、潍坊市获今年自招入选资格的考生分别为23人、21人。其中,东营市胜利第一中学更有11名学子获得清华、北大自招入选资格。

据大众网



# 济南户外广告和牌匾“大换血”

## 珠宝、医院等商业广告换成了公益广告

见习记者 刘紫薇

自5日《济南市户外广告和牌匾标识专项规划》获政府批复以来,户外广告的更换、撤除正在如火如荼地进行中。据了解,济南市现有户外广告种类多、密度大、连续设置率高,造型缺乏秩序和特色,部分涉医涉药广告内容不雅,而且广告夜间的光色乱、亮度高,甚至影响居民夜间休息。

12日,记者来到泉城路,看

到垃圾桶,路标上的广告已经全部更换,原来的珠宝、手机、医院的广告已经变成了“讲文明、树新风”公益广告。“四五天前就换了,以前的广告看着很乱,现在感觉有秩序多了。”泉城路的一名环卫工人说。

“以前走在路上,满大街都是医院的广告,很影响市容市貌,最近这几天发现广告全都换了。”市民张先生说。通过走访发现,除了泉城路以外,解放路、明湖东路、山大路、经十路、二环南

路、舜华南路等路段的广告牌也全都被整改。但是记者发现,被替换的仅仅是路牌、垃圾桶等设施上的广告,仍有部分公交候车亭的多块广告牌还没来得及更换。“根据规定,公交候车亭的广告必须结合整体进行设计,每个公交车站仅限设置一块广告。”济南市泉城路街道办事处城管科科长张现水说。

除了街边广告的清理事,《规划》中对于LED显示屏广告也提出了整改的要求,在自己家玻

璃窗上设置动态牌匾、LED单色滚动屏幕也是不允许的。

根据《规划》,济南市设置了限设区和禁设区,其中,禁设区主要包括山体、河流、泉水保护区、大明湖、古城,历史文化街区,居住区、办公区、工业区等城市功能区及其他未列入限设区的区域。

在允许设置广告的区域,户外广告和牌匾使用的文字、商标、图案等,应当符合国家有关规定,书写准确、清晰、规范、易于识别,不应出现涉医涉药以及内衣、卫生健康等类型内容,而且,户外广告照明夏天晚上12点、冬天晚上10点前必须关灯,邻近居民区、医院的晚上9点前必须关灯。

# 27个高铁站试点网络订餐

7月11日,中国铁路总公司宣布,17日起,铁路部门将在济南西站等全国27个主要高铁客运站,推出动车组列车互联网订餐服务,为旅客提供更多品种、口味的餐饮服务。旅客不仅可以订高铁盒饭还可以订购社会品牌餐食。

据了解,旅客通过12306网订票成功后,将收到是否订餐的提示,旅客需确认订餐时,按页面功能提示办理。届时,页面可显示铁路部门提供的多种盒饭和小吃,也显示和铁路合作的社会品牌餐食的种类和价格,旅客预订即可。订餐后,可使用支付宝和微信支付餐款;通过电话、车站窗口、代售点、自动售票机等其他方式购票的旅客,也可通过12306网订餐,所订餐食费用(含配送费)均按社会网络订餐规则办理。

据大众网

# 东亚老龄产业博览会10月在济南举行

近日,记者从2017年东亚国际老龄产业博览会新闻发布会上获悉,第二届东亚“老博会”将于10月27日—29日在济南舜耕国际会展中心举办,展会设有国际展区600个,特装展区200个,涉及养生地产、医疗保健、智慧家居、老年婚恋等多领域。

“这次展会为本地的养老产业与国际先进养老行业产品技术的对接,创造了一个新平台。”山东华龄国际会展有限公司董事长、济南市养老服务行业协会理事李黎介绍,本届东亚老博会设置了十八大展区,包括东亚展区、欧洲展区等国际展区,将日本、韩国、德国、瑞典等国家的养老科技技术、人工智能、互联网云健康终端等新产品引进来,约1.6万类的养老产品、技术和行业理念成果等将首度亮相。记者 高雯 见习记者 孙明晓

# 济南献血证升级“证”变成了“卡”

7月10日,济南市新版卡片式献血证陆续在各献血点测试并使用。

新版无偿献血证为卡片式,尺寸为:76毫米\*102毫米,在保留原证基本信息外增加了二维码等身份识别信息,将每名献血者身份信息生成独一无二的二维码,该二维码采用不可逆向编码技术并予以加密,确保每名献血者二维码的唯一性。献血办公室的工作人员提醒广大无偿献血者,由于新版献血证是薄薄的一张卡片,需妥善保管。

目前,济南泉城广场西北侧爱心献血屋以及泉城路恒隆广场爱心献血车的系统已调试完毕,其他区的献血点近日也会陆续完成调试正式使用,今后献血者就可以拥有新版的献血证了。据《济南日报》

# 全省职工可享普惠式疗休养

近日,记者从省总工会了解到,今后我省全体职工可享受普惠式疗休养服务。企业可在成本费中据实列支专项经费用于职工疗休养,职工疗休养所占用的工作日不得抵充国务院规定的职工年休假假期。疗休养时间原则上不超过7天。

职工疗休养作为普惠服务项目,面向全体职工,优先安排从事苦、脏、累、险、有毒有害工种的职工和技术骨干。职工疗休养以休养为主、疗养为辅。按照促进职工身心健康一体化的理念,以提供疗养、休养、医疗、保健、体检、理疗等休养生息服务为主设置内容,综合开展健康体检、保健理疗、心理健康服务;也可根据不同职工群体的健康状况,视情况开展个性化专业疗休养服务。

根据规定,组织实施疗休养,每批(次)原则上不超过7天(含在途时间)。企业可充分利用海滨、矿泉、森林、中医药、自然生态等资源,运用智能、仿生、“互联网+”等先进科技与理念,融合文化、旅游、餐饮、养生保健、健身休闲等,在一地多点开展包括农家乐、民宿等内容的身心疗养、参观学习、职工交流、乡村体验等活动。综合

# 济南芙蓉街铺上红地砖

见习记者 刘紫薇

10日,记者来到济南芙蓉巷,发现原来的方形青砖道路已经全部清除,铺上了密密麻麻的红砖,据现场工人介绍,这次铺设的红砖有万余块,原来的方形青砖路由于车辆来回碾压,损害率较高,换上的红砖不仅可以承受车辆的碾压,还可以在下雨时将雨水透过砖缝渗到地下。

目前只有芙蓉巷的地面换成了红砖,芙蓉街主路仍然是青石板路。“下一步也会进行整修,统一由明府城实施,目前只是加固松动石板。”济南市泉城路街道办事处城管科科长张现水说。



行人走在新铺设的红砖地面上。见习记者 刘紫薇 摄

# 济南国际医学科学中心获批

近日,山东省政府公布了关于同意设立济南市国际医学科学中心的批复,其中明确了济南市国际医学科学中心的四至范围,并提出要把发展健康产业作为新动能培育的重点,打造医疗大健康产业生态圈,将济南国际医学科学中心建成集医疗、教学、科研和预防保健、健康旅游、康复医养为一体的具有国内先进水平的综合医学服务中心。

根据批复,济南市国际医学科学中心的四至范围为:东至腊山河西路、京台高速公路一线,

西至津浦铁路、济西编组站一线,南至小清河、槐荫区与市中区界一线,北至黄河、G35高速公路一线。这四个范围与此前公布的医学中心的规划范围基本相同并更为细致,此前关于医学中心规划范围的表述为:东至京福高速与腊山河西路,西至济南西编组站,北至黄河与北绕城高速,南至槐荫与市中边界线,总规划面积约35平方公里。

省政府在批复中称,济南市国际医学科学中心的建设要以普及健康生活、优化健康服务、

完善健康保障、建设健康环境、发展健康产业为重点,按模式试验、机制创新、政府引导、企业运作的原则,瞄准国际医学前沿,高起点规划布局,专业化配套服务,把发展健康产业作为新动能培育的重点,通过做强基础、做优高端、多点创效,促进产业集聚发展,打造医疗大健康产业生态圈,把济南国际医学科学中心建成集医疗、教学、科研和预防保健、健康旅游、康复医养为一体的综合医学服务中心。

据《齐鲁晚报》