

### 山东省内第一家 宜家 8月21日开业

近日,宜家济南商场通过官方微信号发布了最终的开业时间——8月21日。这是宜家在中国的24家商场,也是山东省内第一家。

据了解,宜家济南商场超36000平米,有48个展间,近9000种商品,济南宜家商场的营业时间为10:00-22:00,顾客餐厅的营业时间为09:00-21:30。商场共3层,1层为车库,3层为展间和餐厅,2层除了家具自提区还设置了儿童乐园,开放时间为10:00-20:30,每个小朋友可以玩耍60分钟。

除了采取自驾的方式,消费者还可以乘坐7路、K167、K96路至张庄站,或乘坐BRT7、523路至二环西路张庄路站,下车后向西步行约130米即可到达。 记者 刘一梦

### 限购核查、维修资金 都能用手机查了

8日,济南市住房保障管理局推出线上查询功能,市民不用再跑审批大厅,动动手机就能查询限购核查、维修资金、房屋征收等系列信息。

济南出台限购政策后,购房者买房前多了一项购房资格核查的手续。核查有没有通过?何时可办理房子网签?这些信息不用再跑大厅,济南市住房保障管理局微信公众号“济南房管与城市更新”设置的“便民服务”模块中,购房者选择“限购核查”子菜单即可查询。此外,在“房产管理”模块选择“维修资金”子菜单,还可查询自家房屋养老金的“明白账单”。

另外,在线上随时能查到全市范围内国有土地上房屋征收的详细信息。市民点击进入“房屋征收”页面,可以根据自己的实际需求,及时了解到征收冻结通告、征收决定公告、补偿决定公告、房屋征收补偿的权威政策等。 记者 高雯

### 山东将遴选 80 名 中职齐鲁名师

7日,省教育厅面向全省中等职业学校在职教师、校长和副校长,遴选80名齐鲁名师、20名齐鲁名校长建设工程人选,进行3年的重点培养、考核后,认定为“齐鲁名师”“齐鲁名校长”。本次评选面向全省中等职业学校在职教师、校长和副校长,分别有5至7项参评标准,如从事职业教育教学工作10年以上、说课比赛等获得过省二等奖以上成绩等。

除此之外,此前评出的首批齐鲁名师名校长名单已在省教育厅网站公布,共计92人。 记者 刘一梦 通讯员 王占波



扫二维码查看 首批齐鲁名师名校长名单

### “食安山东”示范单位公布

# 去这儿吃饭更放心

见习记者 刘紫薇

8日,记者从山东省食品安全委员会办公室获悉,在省市食安办推荐的基础上,山东省食安办组织对“食安山东”餐饮服务品牌示范单位进行现场抽查和专家评审,确定40条街区、153所学校食堂、143家示范店、8家知名大型餐饮、1家大众餐饮连锁企业、2家餐饮中华老字号、8家地方风味名吃为“食安山东”餐饮服务品牌示范单位,现向社会公示。

其中,确定的40条街区包括济南世茂宽厚里、济南民康里街、青岛市崂山区金狮广场、烟

台市牟平区东关路等地,知名大型餐饮主要集中在青岛地区,包括青岛利客来集团商务酒店有限公司、青岛康大世纪置业有限公司康大豪生大酒店、青岛市李沧区新都凯莱酒店等;1家大众餐饮连锁企业为济南超意兴餐饮配送有限公司;枣庄市台儿庄区老张家狗肉专卖店、济宁邹城市喜来登有限公司为2家餐饮中华老字号;8家地方风味名吃包括辣子鸡、菜煎饼、鱼丸、桃酥等食品,仅枣庄市就占4家,分别为枣庄市锦丽华餐饮有限公司老田家辣子鸡、滕州市王开张厚山猪肉肉食饮有限责任公司、滕州市龙泉鑫河酒楼、枣庄市山

亭区经典味道小吃部。

公示期自即日始至8月18日,对上述单位有意见的市民,可以通过拨打电话0531-88592615或发送邮件到zhaolong@sdfda.gov.c的方式向省食安办反映。



扫二维码查看 “食安山东”全部示范单位名单

## 山东首辆“拉链车”亮相

### 旅游路设1.6公里潮汐车道



旅游路上,“拉链车”正在“吞吐”隔离墩。见习记者 郝小庆 摄

见习记者 郝小庆

8月7日下午,山东首辆能够“吞吐”道路隔离墩、自动设置潮汐可变车道的“拉链车”亮相济南市旅游路浆水泉路路口。此后,旅游路中段(洪山路口西70米-浆水泉跨线桥以东)将利用“拉

链车”开辟晚(17:00-19:00)潮汐车道,路段全长1.6公里,双向六车道,穿越霞景路口、回龙山路路口、浆水泉路口和荆山东路口。

“拉链车”其实叫快速路自动化潮汐车道作业车,记者在旅游路浆水泉路路口看到,“拉链车”的外形与大客车相似,只是

在车头左前侧和右后侧分别多了水马收集器和布洒器,用于“吞吐”路上的水马隔离墩。下午4点半左右,“拉链车”正式上路,约以行人步行速度从旅游路上蓝天航空苑小区门口向东驶向洪山路口。随着一串串隔离墩从一车道宽的“拉链车”一端被“吞”,又从另一端被“吐”出,隔离墩从中央双黄线之间向南移动了一个机动车道,由东向西方向变为4车道,由西向东变成了2车道。

“‘拉链车’在每个工作日的16:30左右开始作业,30-40分钟内完成车道改变。潮汐时段从17:00持续至19:00,19时左右,‘拉链车’原路返回,将隔离墩往北移动并恢复至道路中间双黄实线内,车道恢复正常。”济南市交警支队设施工程队负责人王文虎说,根据道路实际情况,“拉链车”也会灵活、细微地改动作业时间。

为什么早高峰不设置潮汐车道呢?王文虎解释,旅游路早高峰潮汐现象不明显,但晚高峰时东向西拥堵指数可以达到2.5,西向东只有1.3,因此目前只在晚高峰期间设置潮汐车道。

### 省级企业名称库 开放自主查询

近日,记者从山东省工商局获悉,省工商局决定从2017年8月1日起全面开放企业名称库,实现了省级企业名称库自主查询服务,山东全面开放企业名称库的时间比国家工商总局要求的时限提前了2个月。

开放省级名称库以后,申请人可以登录省工商局官网,通过输入字号、行业表述等信息,查询到冠省级行政区划的相同和近似企业名称,从而为申请人申请企业名称提供参考,这一举措是落实企业自主选择名称权利的前提,实现了足不出户进行名称自主查询,减少了企业办事的奔波往来,为高效、便捷登记服务奠定了基础工作。 见习记者 刘紫薇

### 车辆随意“加塞” 既罚款又扣分

近日,济南交警加强了对车辆随意“加塞”、连续变更车道等违法行为的查处力度,对违法车辆使用电子抓拍设备抓拍,对随意“加塞”驾驶人处以100元,扣2分处罚;对连续变更车道驾驶人处以100元罚款不扣分。

8月7日早9点,二环东山大北东南处的摄像头抓拍下一辆黑色轿车“加塞”的全过程,该车辆驾驶人被处以罚款100元,记2分的处罚。“一些红灯较长的路口和高架桥的上下桥处是‘加塞’现象的多发地,早晚高峰则是高发时段。”历城交警说。

对此,济南交警介绍,交警部门的高清监控镜头具有360度全方位快速搜索功能,能及时发现违法车辆并对整个违法过程录像取证。

见习记者 郝小庆

### 垃圾清理不及时 济南多街道被通报

8日,济南市城管局对不及时清运生活垃圾的街道办进行了实名实地曝光,北园街道办事处垫底,舜华路街道办、东风街道办、舜玉路街道办并列倒数第二,青年公园街道办、腊山街道办、杆石桥街道办并列倒数第三。

在被曝光的地点中,济南市天桥区北园街道居民投诉自己居住的国棉一厂宿舍垃圾清理不及时导致臭水到处流淌、气味难闻;水屯路居民反映他们居住地暴露的垃圾有半年之久。

除了居民投诉,还有执法人员巡查发现的问题,位于高新区舜华路街道办的汉峪新苑小区,垃圾桶脏乱、无盖;南湖花苑垃圾中转站门口垃圾暴露,异味滋生……

济南市城管部门持续开展城区生活垃圾收集专项治理,督促城区75个街道办及时清运生活垃圾,每周通报、实名曝光。 记者 高雯 通讯员 管伟

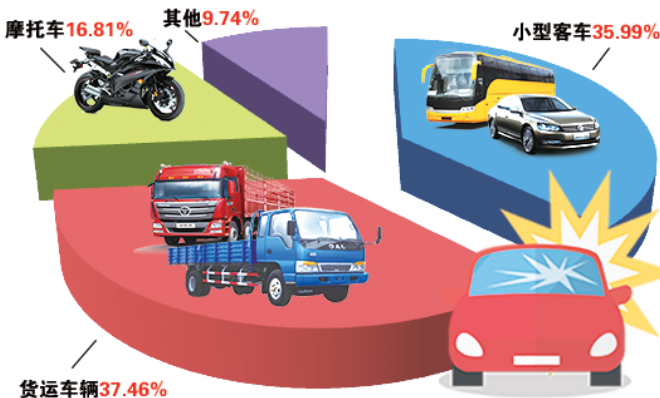
## 济南上半年交通死亡事故章丘最多

见习记者 郝小庆

近日,济南交警发布了2017年上半年济南道路交通事故大数据分析,今年上半年全市共接报道路交通事故10万余起,事故死亡人数减少23人,下降6.02%。

今年上半年,发生死亡事故的辖区主要集中在章丘、长清、历城和济阳,其中事故死亡人数最多的是章丘区,占全市总数的25.35%。各区县中死亡人数最少的是槐荫区和历下区,均占全市总数的2.51%,与去年相比,槐荫区事故死亡人数增加3人,历下区减少4人。在发生的交通事故中,未按规定让行、无证驾驶等是造成死亡事故的主要违法行为。其中未按规定让行造成的死亡人数占总死亡人数11.98%;无证驾驶死亡人数占总死亡人数6.69%。货运车辆、小型客车和摩托车是发生死亡事故的主要车型,事故起数占总起数

2017上半年各车型交通事故起数占比



的90%以上,与去年同期相比,货车事故死亡人数增加了23人。

2017年上半年,济南市发生交通事故最多的京沪高速公路、京台高速公路等14条道路共发生交通事故112起,造成62人死亡。此外,县乡道路和国省道也是死亡事故的高发道路,半

年来六成多致人死亡的交通事故发生在县乡道路和国省道;下午3点到晚上9点是死亡事故的高发时段,发生在该时段的死亡事故起数占总起数的30.08%;1-3年内驾龄的驾驶人是发生死亡事故的主要驾驶人,死亡人数占总死亡人数12.26%。