

● 健康一周讯

我省妇幼保健机构将被评级

近日,山东省卫生计生委发布《山东省妇幼保健机构等级评审办法(试行)》,对各级妇幼保健机构的评审工作进行规范。办法自2018年5月19日起实施,有效期至2020年5月18日。

《办法》规定,在山东省医院评审领导小组下设妇幼保健机构评审办公室,负责组织全省妇幼保健机构的评审工作,卫生计生行政部门对妇幼保健机构规划级别的功能任务完成情况进行评价,以确定妇幼保健机构等级的过程。三级妇幼保健机构的评审由省卫生计生行政部门负责组织实施,二级妇幼保健机构的评审由市卫生计生行政部门负责组织实施。

此外,《办法》还要求新建妇幼保健机构在取得《医疗机构执业许可证》满3年后方可申请首次评审,评审周期4年。记者 刘一梦 通讯员 高辉

齐鲁医院神经外科重症监护室启用

5月2日,山东大学齐鲁医院神经外科重症监护室/急诊神经外科新病房正式启用。

神经外科重症监护室/急诊神经外科新病房设于济众楼东下病房,目前开放神经重症监护床位22张,普通床位6张。科室拥有有创呼吸机、多模态监护仪、中心监护系统、颅内压(脑温)监护仪、床旁超声、纤维支气管镜、亚低温治疗仪、血气分析仪、床旁血清标志物检测仪、双频脑电指数监测仪、经皮脑氧监测、远程视频会诊系统等多种先进仪器。可开展脑出血、重度颅脑损伤、大面积脑梗死、脑积水等疾病的外科治疗、神经重症监护、远程会诊等工作。

据悉,齐鲁医院急诊外科成立于2008年,开展颅脑外伤、脑出血及神经急重症的救治工作。目前已经成为山东省神经外科急重症专业的学科领头羊。

记者 刘一梦 通讯员 谢静

打狂犬疫苗 济南有81家门诊

近日,济南市新增5处狂犬病暴露处置门诊,分别位于历下区济南市中心医院、天桥区济南市第四人民医院、槐荫区手足外科医院、历城区郭店社区卫生服务中心、商河县白桥镇狂犬病暴露处置门诊。目前,济南市共有81家狂犬病暴露预防处置门诊,另外部分门诊的电话、地址有变动。

记者 刘一梦 通讯员 陈彦

胸部CT可查出肺癌早期病变

□记者 刘一梦

近期,国家癌症中心发布2018年全国最新癌症报告。报告中指出,全国恶性肿瘤2018年新发病例380.4万例,也就是说,平均每天超过1万人被确诊为癌症,每分钟有7个人被确诊为癌症。全国恶性肿瘤中,发病首位和死亡率首位的都是肺癌,不论城市还是农村,男性还是女性,肺癌都“通吃不误”。

肺癌常见症状:

① 支气管、肺疾病共有症状:

咳嗽、咳痰、咯血、胸闷、胸痛、气短等。

② 肺外症状:

低热、关节痛、杵状指(指指尖变粗大)等。

③ 晚期症状:

体重减轻、贫血、食欲减退、乏力等。

下列人群为肺癌高危人群,筛查应至少每年1次:

① 长期吸烟,年龄在40岁以上。

② 工矿职工、化工工业的职工以及长期接触放射性物质者。

③ 有肿瘤家族史者。

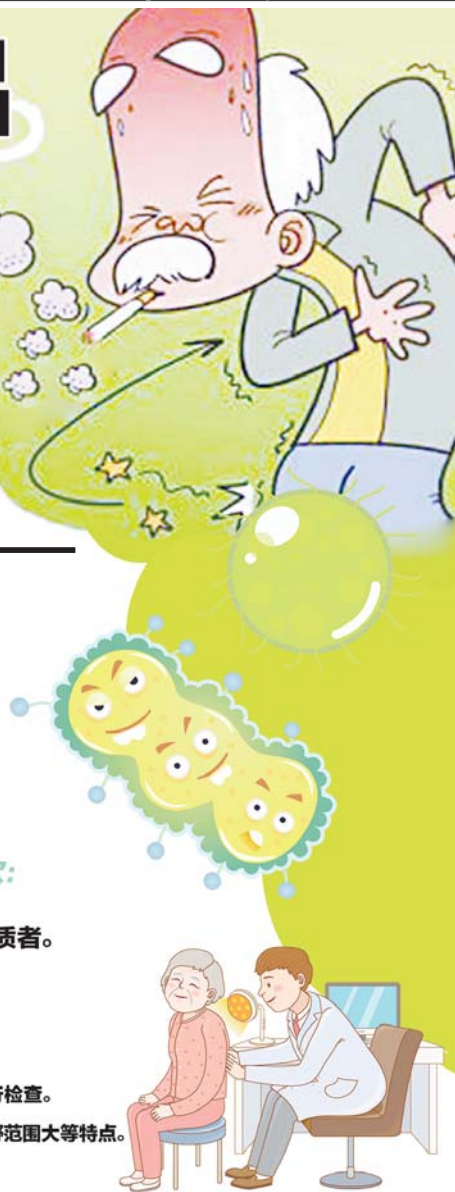
④ 有慢性肺部疾患如慢性支气管炎、肺结核者。

筛查方式:

☑ **胸部CT检查:** 通过X线计算机体层摄影(CT)对胸部进行检查。

☑ **纤维支气管镜:** 一种导光器械,具有镜体细、可弯曲、视野范围大等特点。

☑ **痰细胞学检查:** 用显微镜观察痰液中有无恶性肿瘤细胞。



制图/王宁



马德东,山东大学齐鲁医院呼吸与危重症学科副主任医师,博士后,山东大学硕士研究生导师。中华医学会呼吸病分会青年委员、睡眠学组委员,中华医学会儿科分会青年委员,中华预防医学会呼吸病预防与控制专业委员会委员,中国医师协会呼吸分会睡眠呼吸障碍委员会委员,山东省医学会医院感染管理分会内科学组副组长。

擅长慢支、慢阻肺、肺癌、睡眠呼吸暂停的诊断与治疗,肺功能监测与远程管理,肺癌个体化治疗,无创及有创呼吸机应用及远程管理。重视呼吸疾病的预防,在国内较早开展了基于地理信息系统的呼吸疾病危险因素分析。

门诊时间:周五全天。

早期基本没有症状,多数发现时已中晚期

肺癌是发病率和死亡率增长最快,对人群健康和生命威胁最大的恶性肿瘤之一。我国最近发布癌症报告数据显示,肺癌的发病率和死亡率持续增高,均占有恶性肿瘤的第一位。

“肺癌早期症状不明显,与上呼吸道感染、慢性支气管炎等疾病的症状无明显区别,因此近八成肺癌患者发现时已经是中晚期,其中大多数存活寿命不超过三年。”山东大学齐鲁医院呼吸与危重症学科副主任医师马德东表示。肺癌的临床表现比较复杂,症状和体征的有无、轻重以及出现的早晚,取决于肿瘤发生部位、病理类型、有无转移、有无并发症,以及患者的反应程度和耐受性的差异。

如果肿瘤生长在中央支气管,可出现咳嗽、痰中带血、胸闷等症状;如果肿瘤生长在肺脏的周边,靠近胸膜,则会引起胸痛、胸闷等不适症状;然而如果发生的部位远离支气管和胸膜,往往在肿瘤转移或局部产生压迫时才会出现症状,病人发现时就是晚期了。“多数就医患者都有长期吸烟史,出现了刺激性咳嗽、咳嗽带血丝、胸痛发热、咯血及胸闷等症状来就诊,而出现这些症状时,大多也都是中晚期了。”马德东说,经济发达地区和烟草种植区域的女性吸烟率也会更高一些,如青岛和诸城。

女性肺癌发病率上升,二手烟和油烟或为主因

吸烟是肺癌最为明确的致病因素,87%的肺癌与吸烟有关。吸烟人群与从不吸烟人群相比,肺癌发病率增加20-50倍,而长期被动吸烟会增加20%-30%的患病风险。“吸烟是肺癌的高危因素,但不吸烟也可能得肺癌,原因包括做饭的油烟,二、二手烟以及环境污染等。”马德东说,我国女性的肺癌发病率在逐步上升。

被动吸烟吸入的有害物质比主动吸烟更多。中国疾控中心

胸部CT比胸片更管用,查体时可胸片替换为胸部CT

“早期肺癌患者大多是通过体检筛查出来的。与体检套餐中常规搭配的胸片相比,胸部CT检查对发现早期肿瘤更有意义,也更直接。”马德东介绍,常规的胸片很难发现肺小结节,而部分小结节可能就是肺癌肿瘤,胸部CT可以发现80%的早中期肺癌。胸片检查对于肺部感染或感冒发烧的病患更有价值,但无法为肺癌的判定提供依据,因此即便发现有疑似病症,也要再做胸部CT。

“常规体检套餐中不到百元

生活环境“气质”很重要,建议配空气净化器或新风系统

“不明原因的咳嗽要重视,当咳嗽咳痰持续2周以上,就要引起警惕。”马德东说,当呼吸道症状超过2周,经对症治疗不能缓解,尤其是痰中带血、刺激性干咳、胸闷发热或原有的呼吸道症状加重时,应及时就医。

对于已经确诊的患者,提倡病患家属尊重病人的知情权和重视舒缓医疗。马德东表示,病

控烟办公室的实验显示,香烟点燃后外冒的烟与吸入的烟相比,一氧化碳含量高5倍,焦油和尼古丁高3倍,苯高4倍,氨高46倍,亚硝胺高50倍,这些物质被不吸烟者吸入呼吸道后,一样可损害气管上皮细胞,诱发癌变。数据表明,如果老公吸烟,老婆得肺癌的概率较普通人明显增加。

“饭做完了,我不太想吃了。”很多家庭主妇都这样说过。究其原因,就是当油温升到一定程度时,产生了一种凝聚体,使

人出现“醉油”症状,导致食欲减退、精神不振、疲乏无力等,医学上称为油烟综合征。“中国独特的烹饪方式也是女性肺癌高发因素。”马德东介绍,油炸或者热油炒菜的时候,周边空气中的PM2.5能迅速飙升几十倍。女性在厨房的时间普遍比男性要长,因此遭受有害气体的危害更大。

此外,马德东表示,吸烟后遗留在皮肤、毛发、衣服、沙发、地毯和床具等物品中的二手烟,也是伤肺的元凶。

“除了胸部CT,对于肺癌疑似病患,气管镜检查是最有效的筛查手段。”马德东说,例如中央

的胸片检查对筛查肺癌来说基本没有意义,如果有条件,建议大家自己补上一两百元的价差,将胸片检查换成胸部CT,40岁以上就该进行定期筛查。”马德东强调,绝大多数体检套餐中搭配的胸片分为普通胸片和数字化胸片,价格在50元到百元不等,而胸部CT的价位基本不超过400元,所以建议大家体检前,告知医护人员,进行更换。

型肺癌,最初CT无法显示,需要纤维支气管镜检查才能发现。此外,肿瘤标记物的检测费用低、损伤小,通过检测特异和敏感的标记物,也可以提供尽可能的早期诊断和筛查。

此外,许多人对CT产生的辐射量心有忌惮,马德东解释道,人体所受辐射量和时间成正比,随着CT技术的不断优化,现在扫描的速度越来越快,“做一次胸部CT检查相当于坐飞机去一次美国接受的辐射量一样,大家不必过分担心。”马德东说。

“提高生活环境的空气质量是不容忽视的问题。”马德东强调,除了出门佩戴口罩外,通过空气净化器、新风系统等方式来提高生存环境中的空气质量是非常有必要的。而水果、蔬菜的高抗氧化营养素可减少DNA氧化损伤,从而预防癌症,可以多吃富含维生素C、维生素B2以及碱性食物。



狂犬病暴露处置门诊
扫二维码查看回家